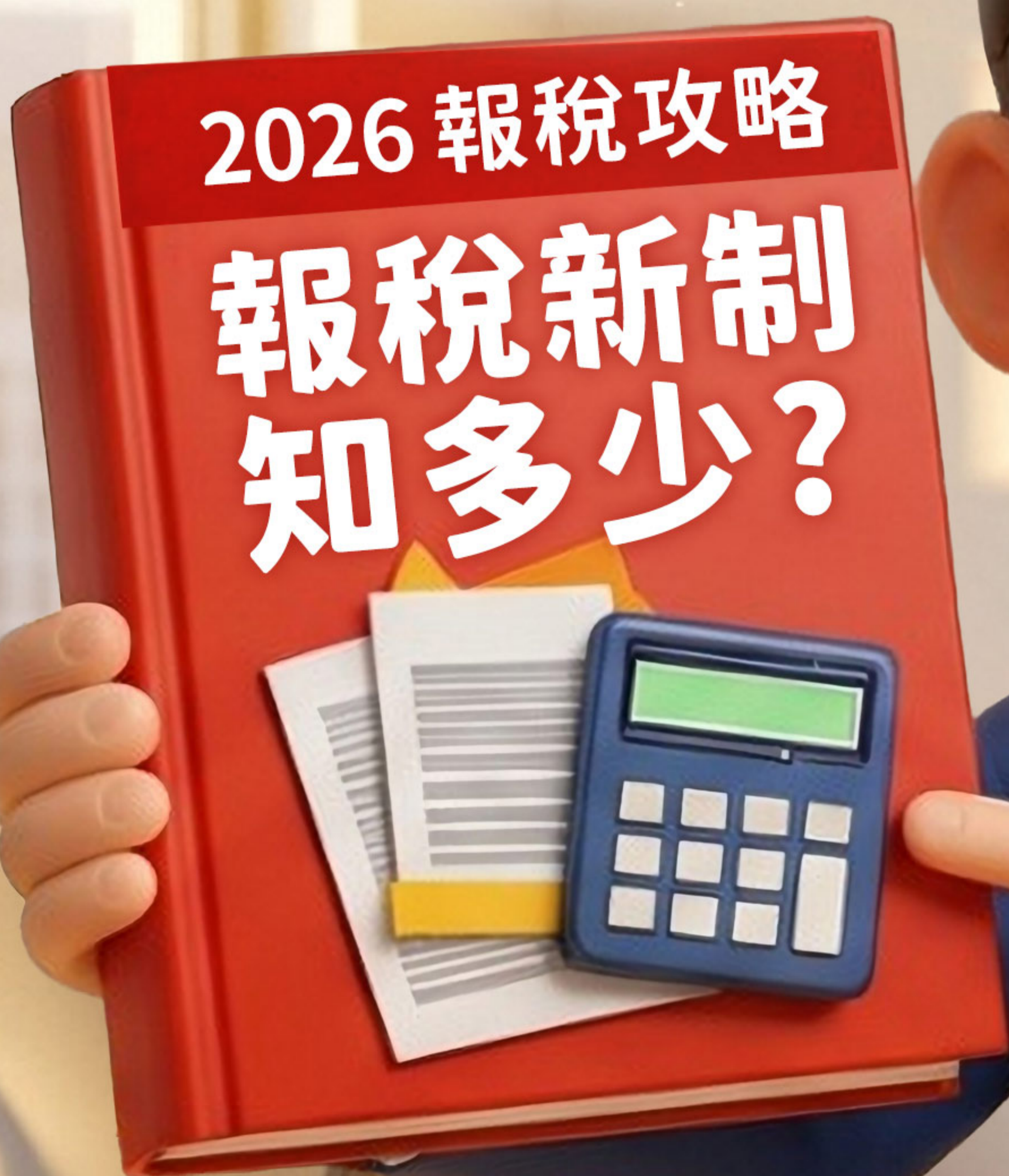


稅月無憂

快思漫想



報稅季即將起跑啦！

2026年有哪些報稅新知？看過來！

第一步：「節稅」權益別錯過~整理出今年兩大報稅亮點，長期照顧特別扣除額為最有感的減稅利多：



亮點一：免稅額度一次看

- * 個人免稅額：9.7萬元。
若家有70歲以上長輩，免稅額為14.55萬元。
- * 標準扣除額：單身13.1萬元/夫妻26.2萬元。
- * 薪資所得特別扣除額：21.8萬元。
- * 房屋租金支出特別扣除額：18萬元。
- * 身心障礙特別扣除額：21.8萬元。
- * 長期照顧特別扣除額：18萬元。

亮點二：基本生活費調高3000元

- * 基本生活費：21.3萬元。

節稅方法報你知

方法1：勞退自提6%

可透過勞退自提節稅，每月自提6%薪水到退休金，這筆金額不會計入年度的薪資所得中。

💕 若夫妻兩人月薪均為5萬元（適用稅率5%），兩人皆自提6%，每月自提金額3036元，兩人6072元，一年就有7萬2864元的額度，不計入提繳年度薪資所得。

方法2：股利所得抵減稅額

投資股票、ETF獲得的股利所得，有「合併計稅」和「分離課稅」2種申報方式：

📌 股利合併計稅：若綜合所得淨額在59萬元以下、適用5%稅率的族群，選擇「合併計稅」，將有股利金額8.5%可扣抵稅額，享有3.5%（8.5%-5%）的稅率差額。

📌 股利分離課稅：若所得高或股利收入較高人士、適用30%或40%課稅級距者，可選擇「分離課稅」，股利所得將單獨以28%稅率計算。

節稅方法3：單筆股利收入避免逾2萬

若股票、ETF持有股數多，單次發放之「股利所得」金額達新台幣2萬元，將被課徵2.11%的二代健保補充保費。因此可檢視自身的投資組合，評估領取股利和繳交二代健保補充費的得失。可注意收益平準金、資本利得不課二代健保喔！

節稅方法4：善用海外收入免稅額

資產部份配置於海外的金融商品，每戶全年總所得低於新台幣100萬，不用申報繳稅！

✨ 例如海外ETF國泰費城半導體(證券代碼：00830)的股利就算是「海外所得」喔，若海外所得達100萬元以上，則必須申報，但不代表要繳稅。基本所得額的免稅額度為750萬元、稅率為20%。

註：(1)海外所得是指未計入綜合所得總額之非中華民國來源所得及香港澳門地區來源所得。一申報戶全年合計數未達新臺幣 100 萬元者，免予計入；在新臺幣 100 萬元以上者，應全數計入，不過基本所得額有 750 萬元免稅額度，因此申報戶的基本所得額未達 750 萬元，不需繳納稅款。債券 ETF 停徵證券交易稅之優惠期限至 2026 年底，且海外利息所得免二代健保補充保費。文中提及稅負計算僅供參考，每個人的情況可能有所不同，投資人應以自身實際狀況為考量，相關稅負、補充健保費等詳細內容請參閱財政部國稅局網站說明。(2)基金配息不代表基金實際報酬，且過去配息不代表未來配息；基金淨值可能因市場因素而上下波動。基金配息組成項目和完整配息資訊請參閱國泰投信官方網站(<https://www.cathaysite.com.tw>)。資料來源：財政部



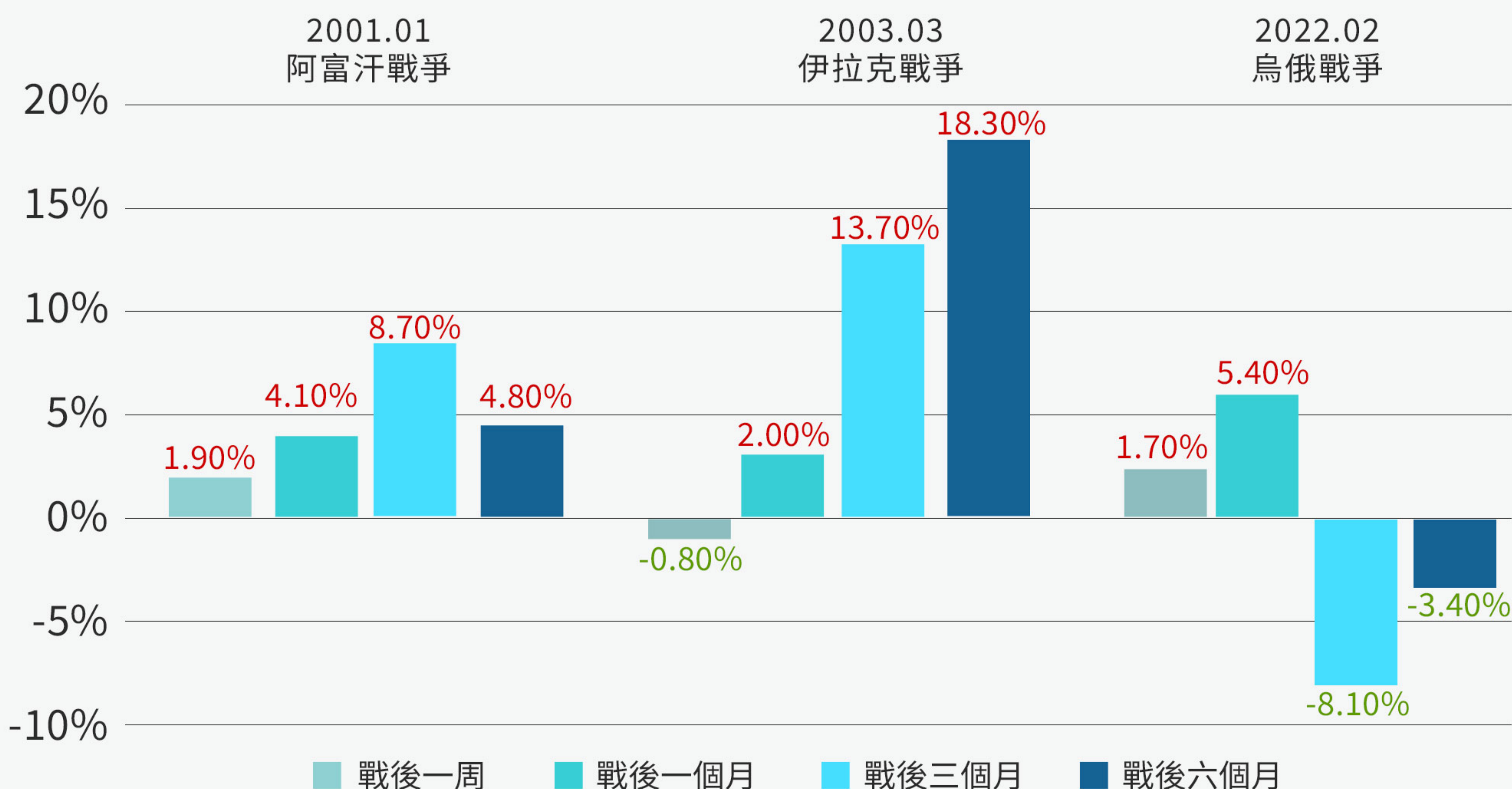
總經一點通

近期國際大事莫過於美伊戰事，美國及以色列分別啟動「史詩怒火」及「咆哮雄獅」行動，伊朗最高領袖哈米尼喪命，伊朗宣布封鎖荷姆茲海峽，亞歐股因對中東能源依賴度高、美股則因憂心戰事恐演變為長期區域戰爭，股匯市一度重挫，短線上來看震盪劇烈，全球金融市場仍將牽動於區域衝突之邊際效應，未來需密切關注。

短線修正、勿過度驚慌

國泰投信表示，歷史經驗顯示，戰火若未擴及美國本土或演變成世界大戰，美股通常短期可收復失土，觀察歷年幾次地緣政治衝突中，標普500指數的恢復情況，多數時間在一周可收復失土；而台股方面，同樣是短線影響較大，市場第一時間會先出現短線賣壓，但台股長多格局不變，惟近期股市震盪較大，投資策略宜保守謹慎，降低槓桿。

標普500指數戰後恢復情況

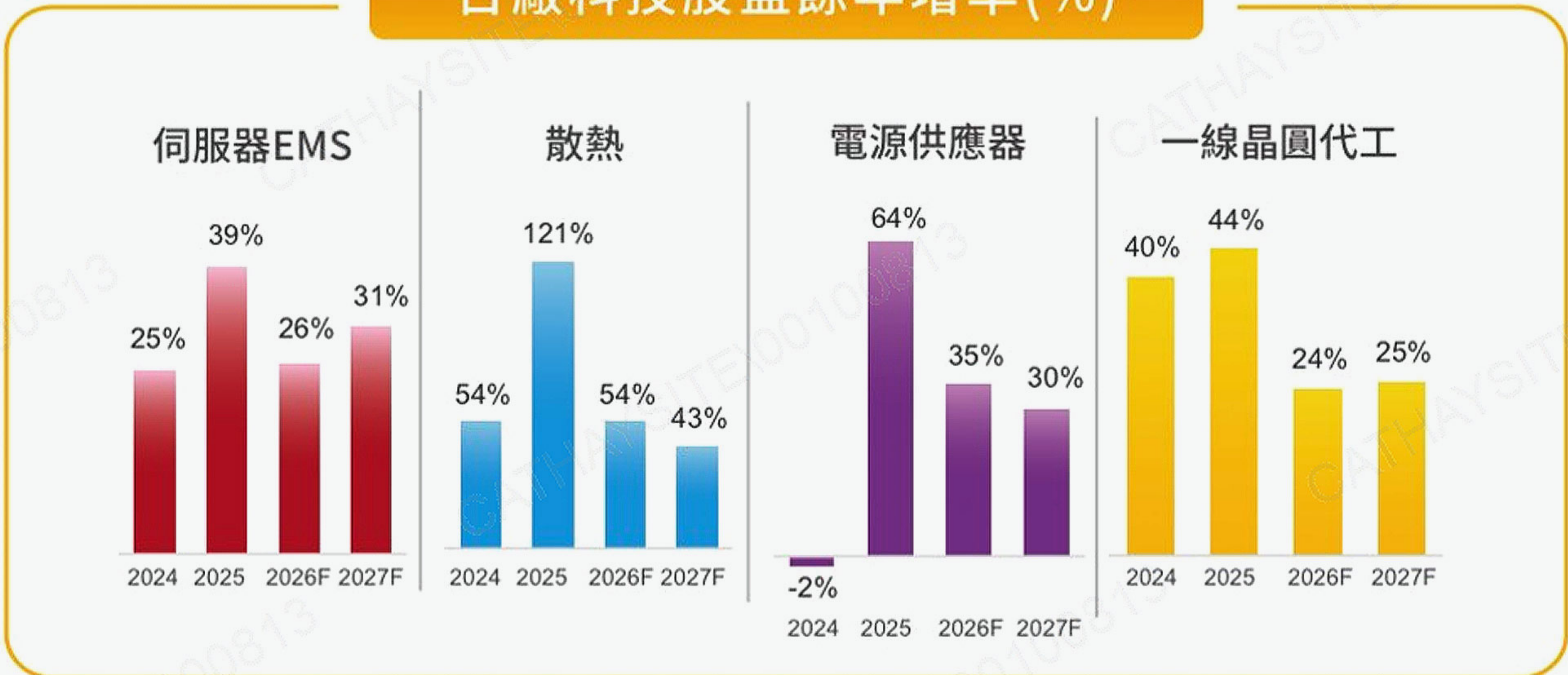


註：上述指數為含息報酬指數，指數僅供參考用途，指數之歷史績效不應被視為現在或未來表現及績效的保證，亦不代表基金現在或未來之實際報酬率。資料來源：Morgan Stanley，統計期間為2001/1~2022/8，指數累積報酬率=(資料期間各個交易日指數值/期初首個交易日指數值)-1；國泰投信整理，2026/3。

AI帶動下，企業基本面強勁

全球AI浪潮與半導體供應鏈重組的趨勢下，台灣作為全球科技核心的地位更加穩固，訂單回流台灣，台廠供應鏈的訂單能見度已延伸至2027年，有望帶動科技企業獲利連續4年維持高速成長(2024-2027)，並突破過往硬體產業獲利通常僅能維持2-3年「高增速即趨緩」的歷史模式，不妨趁回檔時分批布局，掌握未來台股長線成長契機。

台廠科技股盈餘年增率(%)



註：本文提及產業或投資標的，僅為說明之用，不代表基金之必然持股或投資標的，亦不代表任何金融商品的推介或建議。投資人申購基金係持有基金受益憑證，而非本文提及之投資資產或標的。資料來源：Bloomberg、國泰投信，2026/3，2026、2027年為預估值。



Q2 投資標的推薦

迎接2026第二季，市場變數仍多，在股市震盪之際，宜分散布局，均勻配置於股票及債券標的，打造屬於自己的投資艦隊，有哪些標的值得留意？



國泰環球策略收益債券基金(本基金有一定比重投資於非投資等級之高風險債券且配息來源可能為本金)

近年債券市場樣貌已出現明顯轉變，債市投資不再是單一美元獨領風騷，而是走向跨區域、跨債種的複合式布局。國泰投信將於6月15日募集「國泰環球策略收益債券基金(本基金有一定比重投資於非投資等級之高風險債券且配息來源可能為本金)」，結合超過50位投研專家團隊，運用自主研發的MRM總體周期模型，靈活配置全球投資級債、非投等債及可轉債等五大債種，鎖定逾2,000檔優質標的並動態調整存續期間，為投資人打造能因應景氣轉折、兼顧防禦與進攻張力的主動型理財方案。

00400A 主動國泰動能高息(基金之配息來源可能為收益平準金且並無保證收益及配息)

AI產業個股輪動迅速，由經理團隊親自操刀的主動式ETF 00400A，採月配息機制，具備「動能出擊、收益防守」雙主流配置策略，動能出擊方面，緊抓趨勢、追逐具高度成長性與強勁動能之產業，在上游的先進封裝、IC設計，或是中下游的雲端伺服器與邊緣運算等，靈活切換投資比重；收益防守方面，篩選高息金額、高息率雙指標之標的，有望在大盤震盪時，利用高息股的防禦特質支撐資產價值，成為投資人在波動局勢中的理想選擇。

00922 國泰台灣領袖50 (基金之配息來源可能為收益平準金)

若是波動承受度較低的投資人，可以選擇市值型ETF，國泰台灣領袖50(基金之配息來源可能為收益平準金)聚焦市值大、流動性佳、獲利佳之50檔領袖級台股企業，前五大成分股包含台積電、台達電、鴻海、聯發科、日月光，可望參與台股未來成長機會。

00830 國泰費城半導體

全台唯一追蹤美國費城半導體指數之ETF，布局美國掛牌的全球上、中、下游半導體龍頭企業，隨著AI、低軌衛星、電動車、自駕車、AR/VR等應用普及，半導體市場有望倍數擴大，使00830成為參與科技成長的好選擇，尤其適合積極型投資人。

跟著國泰投信響應環保，快掃描QR Code申辦「ETF數位配息通知單」！配息資訊、投資標的彙整一目了然！



ETF數位配息通知單

透過國泰泰享退網站，3分鐘輸入退休年齡與月薪，即可試算退休達成率，規劃更安心。



泰享退退休試算機

註：本文提及個股或債券或產業或投資標的僅供說明之用，不代表任何金融商品的推介或建議，亦不代表未來基金之必要投資標的；另，國泰環球策略收益債券基金(本基金有一定比重投資於非投資等級之高風險債券且配息來源可能為本金)實際配置以基金成立後，官網公告為準。投資人申購本基金係持有基金受益憑證，而非本文提及之投資資產或標的。資料來源：Bloomberg、國泰投信官網、國泰投信整理，2026/04。

註：(1)國泰台灣領袖50(基金之配息來源可能為收益平準金)為國泰台灣領袖50ETF基金(基金之配息來源可能為收益平準金)之證券簡稱(證券代碼：00922)；00922可分配收益為除息交易日前(不含當日)投資所得之現金股利、本基金因出借股票而由借券人返還之現金股利、稅後利息收入、基金受益憑證之收益分配及收益平準金，扣除本基金應負擔之各項成本費用後，為本基金之可分配收益，其他所得如符合(A)規定者，由經理公司決定是否增配。(A)前述可分配收益若另增配借券收入與已實現資本利得扣除資本損失(包括已實現及未實現之資本損失)及本基金應負擔之費用時，則本基金於收益分配評價日之每受益權單位之淨資產價值應高於信託契約第五條第二項所列本基金每受益權單位之發行價格，且每受益權單位之淨資產價值減去當次每受益權單位可分配收益之餘額，不得低於每受益權單位之發行價格。(B)本基金可分配收益之分配，經經理公司作成收益分配決定後，於每年3、10月起第45個營業日前(含)進行分配；收益分配之停止變更受益人名簿記載期間及收益分配基準日由經理公司於期前公告。經理公司認為有必要時，可於分配前隨時修正收益分配金額。本基金投資之企業，其股利(股息)配發時間及金額視個別企業決定(如該企業一年可能集中於一次或兩次配發)，故每期配息金額之決定主要透過對投資組合企業長期股利配發記錄的追蹤作為未來一年股利金額的保守預估，並考量相關稅負後，方決定每期基金每單位的配息金額。

(2)國泰費城半導體為國泰美國費城半導體基金之證券簡稱(證券代碼：00830)；本基金可分配收益為除息交易日前(不含當日)，非投資中華民國及中國大陸地區(不含港澳地區)所得之現金股利扣除本基金應負擔之各項成本費用後，為本基金之可分配收益，其他所得如符合後述(A)規定者，由經理公司決定是否增配。(A)前述可分配收益若另增配其他非投資中華民國及中國大陸地區(不含港澳地區)所得之利息所得、租賃所得、已實現資本利得扣除資本損失與本基金應負擔之費用時，則本基金於收益分配評價日之每受益權單位之淨資產價值應高於本基金信託契約第5條第2項所列本基金每受益權單位之發行價格，且每受益權單位之淨資產價值減去當次每受益權單位可分配收益之餘額，不得低於本基金信託契約第5條第2項所列本基金每受益權單位之發行價格。(B)本基金可分配收益之分配，經經理公司作成收益分配決定後，於每年1月起第45個營業日前(含)進行分配；收益分配之停止變更受益人名簿記載期間及收益分配基準日由經理公司於期前公告。經理公司認為有必要時，可於分配前隨時修正收益分配金額。本基金投資之企業，其股利(股息)配發時間及金額視個別企業決定(如該企業一年可能集中於一次或兩次配發)，故每期配息金額之決定主要透過對投資組合企業長期股利配發記錄的追蹤作為未來一年股利金額的保守預估，並考量相關稅負後，方決定每期基金每單位的配息金額。

(3)主動國泰動能高息(基金之配息來源可能為收益平準金且並無保證收益及配息)為國泰台股動能高息主動式ETF基金(基金之配息來源可能為收益平準金且並無保證收益及配息)之證券簡稱(證券代碼：00400A)；本基金投資所得之現金股利、稅後利息收入、基金受益憑證之收益分配及本基金因出借有價證券而由借券人返還之現金股利及租賃所得，扣除本基金應負擔之各項成本費用後，以及收益分配權最後交易日累積之收益平準金為本基金之可分配收益，其他所得如符合(A)規定者，得由經理公司決定是否增配。上述可分配收益，由經理公司依(B)規定進行收益分配，惟如經理公司認為必要時，可於分配前隨時修正收益分配金額。(A)前述可分配收益若另增配已實現資本利得扣除資本損失(包括已實現及未實現之資本損失)及本基金應負擔之費用時，則本基金於收益分配評價日之每受益權單位之淨資產價值應高於信託契約第5條第1項第2款所列本基金每受益權單位之發行價格，且每受益權單位之淨資產價值減去當次每受益權單位可分配收益之餘額，不得低於本基金每受益權單位之發行價格。(B)本基金可分配收益之分配，應於本基金成立日起屆滿60日(含)後，每月第20個日曆日為收益分配評價日(如遇例假日，則以前一營業日為準)，經經理公司作成收益分配決定後，於每月結束後第45個營業日前(含)進行分配；收益分配之停止變更受益人名簿記載期間及收益分配基準日由經理公司於期前公告。本基金每受益權單位之可分配收益，應經金管會核准辦理公開發行公司之簽證會計師出具查核簽證報告後，始得分配。倘可分配收益未涉及資本利得時，得以簽證會計師出具核閱報告後進行分配。本基金投資之企業，其股利(股息)配發時間及金額視個別企業決定(如該企業一年可能集中於一次或兩次配發)，故每期配息金額之決定主要透過對投資組合企業長期股利配發記錄的追蹤作為未來一年股利金額的保守預估，並考量相關稅負後，方決定每期基金每單位的配息金額。

(4)高股息金額公司是依據2021年~2025年當年度10月底結算之公司「近四季現金股利」排序前50%之個股，並依照市值加權計算平均報酬率；高股息率公司是依據2021年~2025年當年度10月底結算之公司「近四季現金股利/10月底個股收盤價」排序前50%之個股，並依照市值加權計算平均報酬率。

(5)本文提及個股或債券或產業或投資標的僅供說明之用，不代表任何金融商品的推介或建議，亦不代表未來基金之必要投資標的；另，國泰環球策略收益債券基金(本基金有一定比重投資於非投資等級之高風險債券且配息來源可能為本金)實際配置以基金成立後，官網公告為準。投資人申購本基金係持有基金受益憑證，而非本文提及之投資資產或標的。

(6)本文所載之投資策略為現階段因應市場狀況所擬定，未來仍可能隨市場之變化彈性調整投資策略。

(7)基金配息不代表基金實際報酬，且過去配息不代表未來配息；基金淨值可能因市場因素而上下波動。基金配息組成項目和完整配息資訊請參閱國泰投信官方網站(<https://www.cathaysite.com.tw>)。

本文資料來源：Bloomberg、財政部、國泰投信官網、國泰投信整理，2026/4。

【國泰投信獨立經營管理】注意：本公司基金經金管會核准或同意生效，惟不表示基金絕無風險。本公司以往之經理績效不保證基金之最低投資收益；本公司除盡善良管理人之注意義務外，不負責基金之盈虧，亦不保證最低之收益，投資人申購前應詳閱基金公開說明書。投資人可向本公司及基金之銷售機構索取基金公開說明書或簡式公開說明書，或至本公司網站(www.cathayholdings.com/funds)或公開資訊觀測站自行下載。有關基金應負擔之費用已揭露

於基金之公開說明書中，投資人可至公開資訊觀測站中查詢。本文提及之經濟走勢預測不必然代表本基金之績效，基金投資風險請詳閱基金公開說明書。

國泰台灣領袖50(基金之配息來源可能為收益平準金)、主動國泰動能高息(基金之配息來源可能為收益平準金且並無保證收益及配息)基金配息不代表基金實際報酬，且過去配息不代表未來配息，基金淨值可能因市場因素而上下波動。基金配息可能由基金的收益平準金中支付。任何涉及由收益平準金支出的部分，可能導致原始投資金額減損。基金配息組成項目相關資料(將)揭露於國泰投信網站。

主動國泰動能高息(基金之配息來源可能為收益平準金且並無保證收益及配息)本基金為主動式交易所交易基金，其投資目標未追蹤、模擬或複製特定指數之表現，而係經理公司依其所訂投資策略進行基金投資。

國泰台灣領袖50(基金之配息來源可能為收益平準金)、主動國泰動能高息(基金之配息來源可能為收益平準金且並無保證收益及配息)、國泰費城半導體基金掛牌日前(不含當日)，經理公司不接受本基金受益權單位數之買回。

國泰環球策略收益債券基金(本基金有一定比重投資於非投資等級之高風險債券且配息來源可能為本金)由於非投資等級債券之信用評等未達投資等級或未經信用評等，且對利率變動的敏感度甚高，故本基金可能會因利率上升、市場流動性下降，或債券發行機構違約不支付本金、利息或破產而蒙受虧損。本基金不適合無法承擔相關風險之投資人。本基金配息前未先扣除應負擔之相關費用。基金的配息可能由基金的收益或本金中支付。任何涉及由本金支出的部份，可能導致原始投資金額減損。本基金配息組成項目相關資料揭露於國泰投信網站。本基金投資於金融機構發行具損失吸收能力之債券(包括應急可轉換債券、具總損失吸收能力債券及符合自有資金與合格債務最低要求債券，下稱CoCo Bond、TLAC債券及MREL債券)，當金融機構出現資本適足率低於一定水平、重大營運或破產危機時，得以契約形式或透過法定機制將債券減記面額或轉換股權，可能導致客戶部分或全部債權減記、利息取消、債權轉換股權、修改債券條件如到期日、票息、付息日、或暫停配息等變動。

(1)根據本基金之投資策略與投資特色，本基金適合追求低風險、低報酬及長期穩健績效之投資人。投資人投資以非投資等級債券為訴求之基金不宜占其投資組合過高之比重。(2)非投資等級債券信用評等投資等級較低，甚至未經信用評等，證券價格亦因發行人實際與預期盈餘、管理階層變動、併購或因政治、經濟不穩定而增加其無法償付本金及利息的信用風險，特別是在於經濟景氣衰退期間，稍有不利消息，此類證券價格的波動可能較為劇烈。(3)本基金可投資於符合美國Rule144A規定之債券，該類債券屬於私募性質，較可能發生流動性不足，財務訊息揭露不完整或因價格不透明導致波動性較大的風險。

▲本文中所稱的基金或證券並非由MSCI贊助、背書或推廣，且MSCI就任何該等基金或證券或該等基金或證券所基於的任何指數不承擔任何責任。基金公開說明書中載有對MSCI與國泰投信之間有限的關係以及任何相關基金更詳細的描述。

▲Nasdaq®、NASDAQ®、Nasdaq CTA Artificial Intelligence and Robotics IndexSM、納斯達克CTA全球人工智慧及機器人指數、納斯達克全球人工智慧及機器人指數、美國費城半導體指數及納斯達克ISE全球網路資安指數係屬Nasdaq, Inc. (連同其關係企業，下稱「本公司」) 所擁有之註冊商標，並被授權允許經理公司使用。關於各該商品的合法性或適合性並未經本公司批准。各該商品亦非由本公司所發行、認可、出售或推廣。就各該商品，公司概不作任何保證亦不負擔任何責任。